

# 彰化基督教兒童醫院



慢箋預約領藥 APP  
彰基體系醫院掛號 APP

## 院訊

2020年6月份 June



### 本期主題

## 兒童急診科

#### A、現場掛號服務 (上午八時起)

一般門診  
上午診 於 11:30 前受理掛號  
下午診 於 16:30 前受理掛號  
夜診 於 20:30 前受理掛號  
兒童發展中心初診  
上午診 於 11:00 前受理掛號  
下午診 於 15:30 前受理掛號

#### B、人工電話掛號服務 (上午八時起)

服務電話：04-7225132  
上午診 於 10:30 前受理掛號  
下午診 於 16:00 前受理掛號  
夜診 於 20:00 前受理掛號  
●預約後，請於看診當日直接到診間報到候診。

#### C、語音掛號服務 (24小時服務)

服務電話：04-7225152

#### D、初診預約掛號服務

服務電話：04-7225132  
●完成初診電話預約掛號之後，看診當日須攜帶身分證及健保卡到一樓掛號櫃台抽取號碼牌及填寫初診基本資料表，完成全部掛號手續後再到診間候診。

#### E、看診時間

上午門診 08:30 開始 12:00 結束  
下午門診 14:00 開始 17:00 結束  
夜間門診 18:00 開始 21:00 結束  
●週六下午停診



彰化基督教兒童醫院 官網

公休日：端午節 6/25 (四)

# 淺談 嬰兒猝死症候群

兒童急診科 盧耿全醫師



## 何謂嬰兒猝死症候群？

根據美國兒科學會 (American Academy of Pediatrics) 的定義是：「一歲以下嬰兒突然死亡，且經過完整病理解剖、解析死亡過程並檢視臨床病史等詳細調查後仍未能找到死因者」，在一個月以下新生兒並不常見，在 2~4 個月大時達到高峰，且多半是在睡眠時發生。根據統計，其發生率約千分之一 ~ 三左右，因為常在睡眠時發生，故有專家提出「趴睡」可能是其原因之一，但實際之相關原因不明，可能與嬰兒於睡夢中驚醒的神經反應不佳，容易發生窒息等事故因而造成猝死。

## 造成嬰兒猝死的原因有哪些？

真正的原因不清楚，但根據目前研究綜合以下幾點：

1. 較冷的季節 (如冬天)：因為寒冷門窗緊閉，造成室內空氣不流通，且寶寶易受上呼吸道感染使分泌物增多，增加窒息的可能。
2. 與他人同床睡：可能大人翻身時沒注意而壓到寶寶，造成窒息。
3. 趴睡：三 ~ 四個月內的寶寶，控制頭頸部的肌肉尚未成熟，可能因趴睡而蓋住口鼻但無法自行脫困，因而產生窒息，故若要讓寶寶趴睡，大人一定要在旁邊照看，離開時應該要讓寶寶呈現仰睡姿勢。
4. 早產兒：早產兒於各方面都不成熟，尤其於神經發展以及肺部發育更不健全，容易莫名原因的突然不呼吸，或因為分泌物太多無法排出造成阻塞，因而窒息。
5. 易嘔吐或溢奶的嬰兒：因為嘔吐或溢奶造成呼吸道異物吸入，造成窒息。
6. 家庭環境不佳：如空氣品質不好、室內充滿煙味、照顧者沒有經驗等。
7. 環境溫度過高：環境溫度偏高，會抑制寶寶的自發性呼吸，一般來說維持室內攝氏 25~30 度對寶寶而言最好。

## 如何預防與避免嬰兒猝死？

1. 一歲以下嬰兒睡眠都應該仰睡，側睡與趴睡並不安全。
2. 嬰兒床鋪表面必須堅實，不可太過柔軟，也不要有任何鬆軟物件，包括枕頭、玩具枕具、被褥、蓋被、羊毛製品、毛毯、床單等軟的物件。
3. 嬰兒不建議與人同床睡，可同寢室但分床睡 (嬰兒須自己獨立一張床)。
4. 嬰兒不宜配戴平安符、項鍊等可能造成纏繞脖子因而窒息的東西，也不可將奶瓶直接塞在嬰兒口中而無成人在旁照顧。
5. 成人抱嬰兒時避免睡著。
6. 哺餵母乳。
7. 懷孕與生產後避免飲酒、吸菸 (或暴露於二手菸中) 與使用非法藥物。
8. 可於睡眠時使用奶嘴，但應避免懸掛於嬰兒頸部或附著與嬰兒衣物上，嬰兒若拒絕使用奶嘴也不要強迫。
9. 避免過熱的環境，應保持通風，不要穿過多衣物或過度包裹嬰兒。
10. 應常規接種疫苗，提升疾病保護力。
11. 不必使用市面上宣稱可以減少嬰兒猝死的用具，因為沒有實效的驗證，也不必使用家用心律呼吸監測器，因為沒有證據顯示會降低嬰兒猝死風險。

### 參考資料：

1. 台灣兒科醫學會 - 嬰兒猝與症候群的預防建議 ([https://www.pediatr.org.tw/people/edu\\_info.asp?id=14](https://www.pediatr.org.tw/people/edu_info.asp?id=14))
2. 三軍總醫院兒科部 - 嬰兒猝死症 (<https://www.tsgh.ndmctsg.edu.tw/unit/10007/12426>)

# 認識“嬰兒腸絞痛”，別讓寶寶不開心

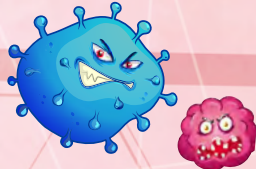
兒童急診科 王乙玲醫師

深夜的兒童急診，突有聲嘶力竭的哭聲，父母望著眼前已經哭鬧 2-3 小時的嬰兒，束手無策來急診求治。雖然根據 Wessel 的「333 準則」，評估一天哭鬧超過 3 小時、一週超過 3 天、症狀持續超過 3 週，可診斷是嬰兒腸絞痛，然而面對眼前看似痛苦難耐的寶貝，多經歷一天都是煎熬，新手父母經常是症狀連續 1~2 天，就擔心的送到醫院了。

嬰兒哭鬧有很多原因，首先要排除是否肚子餓、尿布濕了、環境過於悶熱、抑或腹脹等生理因素，還是因高度需要被安撫的心理因素。很多的嬰兒哭鬧不見得與腸胃不適相關，可能只是因為嬰兒哭鬧時會腹部肌肉緊繃、用力踢腿，吸入過多空氣後腹脹而讓人誤會。嬰兒腸絞痛是屬於暫時的良性症狀，原因常見為不當地餵食，吞入過多空氣造成腹脹，其次是對牛奶蛋白過敏或乳糖不耐症引起，也有研究指出是因嬰兒腸壁神經發育不成熟，造成腸道蠕動過快，導致痙攣疼痛，好發於 3~4 週大的嬰兒，約 3~4 個月大後自行痊癒，少數則拖至 5~6 個月大才改善。

## 改善嬰兒腸絞痛的照顧上有以下建議：

- (1) 掌握奶量，避免餵食不足或過度。
- (2) 不宜餵奶太快，中間適時休息拍嗝。
- (3) 容易溢吐奶的小孩，建議餵完抱著走動 30 分鐘後再平躺。
- (4) 每次餵奶前可順時鐘輕輕按摩肚子，幫助排氣。(不宜餵奶後按摩，反而加壓更容易溢吐奶)
- (5) 親餵母乳的媽媽飲食上也要注意，儘量避免零食、飲料 (尤其茶和咖啡)、乳製品、帶殼海鮮、補品及中西藥物。



- (6) 部分喝配方奶寶寶因對牛奶蛋白過敏或乳糖不耐症，可與兒科醫師討論嘗試更換特殊水解奶粉。
- (7) 每日可添加益生菌，羅伊氏乳桿菌 (*Lactobacillus reuteri*) 是目前有臨床研究證實可減少嬰兒腸絞痛的症狀，但切勿將益生菌加入超過 40°C 的熱奶中，以免影響活菌的效用。
- (8) 可嘗試增加寶寶白天的活動，減少白日的睡眠時間，有助拉長晚間的睡眠時間。

## 國外有位兒科醫師 Harvey Karp 也提出「5S 安撫寶寶的妙招」可以試試：

- 1S：包 (Swaddling)，用包巾緊緊包住身體，模擬寶寶在子宮中的感覺。
- 2S：側 (Side or stomach position)，讓寶寶側身躺在父母的懷裡。
- 3S：噓 (Shushing)，打開收音機調到沒有頻率的背景音，或開吸塵器、吹風機等雜音，可模擬寶寶在子宮裡聽到血流的吵雜聲音。
- 4S：搖 (Swinging)，緩慢搖晃，模擬寶寶在媽媽肚子裡搖晃的感覺。切勿過大搖晃或高頻拍打。
- 5S：吸 (Sucking)，鼓勵親餵母乳，也可適度給予寶寶安撫奶嘴。

嬰兒腸絞痛是時間一到就自然消失的良性症狀，不需要特別治療，對生長發育也並無影響，只是父母面對嬰兒淒厲的哭聲實在煎熬，這期間嬰兒需要父母更多耐心的照顧與陪伴。若以上方式均無法安撫，或是出現發燒、血便、疝氣或其他症狀，仍須立即就醫，讓醫師評估是否還有其他病理性因素導致嬰兒不舒服，以免錯失治療良機。

# 兒童急診科 特色

## 醫師介紹



本院兒童急診為彰化縣唯一的兒童急診專科醫師訓練醫院。  
為提供最優質的醫療照護服務及品質，本院自 2008 年 1 月起為  
全國首創唯一由具有兒科專科醫師資格之主治醫師提供急診駐診服務。

### 兒童急診

- 兒童專科主治醫師提供 24 小時全年無休服務
- 擁有完整的兒童次專科會診服務及諮詢
- 具有處理各類兒童內科急症能力
- 具有兒童加護病房作為後送單位 (搭配 ECMO 小組)
- 與診所、地區及區域醫院建立暢通的雙向轉診
- 成立中部地區醫療院所 Line 群組即時掌握並回覆轉診病童的狀況
- 專業個案管理師追蹤轉診病童後續照護狀況
- 提供兒少不當對待之判別、處置、通報及諮詢
- 提供獨立且友善兒童的看診及觀察空間
- 優質的兒童急診次專科訓練醫院



醫師  
陳亮任

學 經 歷

兒童急診專科醫師  
中國醫藥大學中醫學系



醫師  
鄭茹方

學 經 歷

兒童急診專科醫師  
國外大學醫學系



醫師  
王柏渝

學 經 歷

兒童急診科主任  
兒童急診專科醫師  
中國醫藥大學醫學系



醫師  
王乙玲

學 經 歷

兒童急診專科醫師  
台北醫學大學醫學系



醫師  
陳舜任

學 經 歷

兒童急診專科醫師  
高雄醫學大學醫學系



醫師  
盧耿全

學 經 歷

兒童急診專科醫師  
中山醫學大學醫學系



醫師  
黎權益

學 經 歷

兒童急診專科醫師  
中山醫學大學醫學系



科 別	星期	時段	診間	一	二	三	四	五	六
<b>兒童內科</b> 參考症狀：凡 21 歲以下身體不適者皆可掛一般兒童內科，由兒科專科醫師診治，並根據診視結果，妥適轉介各次專科後續處置。  註：門診掛號後請至評估室報到。	上午	201	蔡易晉 107239	心臟科邱英世教授聯診 吳焜焜 068155	吳焜焜 068155		肝膽腸胃 盧芳廷 181054	兒童心律不整 吳焜焜 068155	
		202	李孟倫 020540	陳家玉 182288			※李孟倫 020540		
		203	曹龍彥 001539	教學門診 001539	錢建文 103207	曹龍彥 001539	陳家玉 182288	林昭仁 124140	
		204	盧芳廷 181054	高峻凱 096777	神經、癲癇 張通銘 128658	盧芳廷 181054	神經、妥瑞 張通銘 128658	氣喘、腎臟 錢建文 103207	
		205	兒童神經特診 ※張明裕 54090		陳曉能 019184	高峻凱 096777	陳曉能 019184	減敏特診 高峻凱 (約診)	
		206	教學門診 103207   068206 (6/1.15.29)   (6/8.22)					王士忠 068122	
		226	遺傳及內分泌 趙美琴 180430	王育美 051282	遺傳及內分泌 趙美琴 180430	遺傳及內分泌 趙美琴 180430	教學門診 051282		
	下午	201	邱漢堯 002387	兒童神經 (14:30 看診) (6/2.16.30) ※楊瑞成 302108	蕭建洲 068206	蔡易晉 107239	邱漢堯 002387		
		202	吳怡磊 162991	李明聲 107484	李孟倫 020540	陳俐如 168708	吳怡磊 162991		
		203	楊順成 061359		過敏、氣喘 蔡易晉 107239		曹龍彥 001539		
		204	錢建文 103207			錢建文 103207	兒童心臟 吳焜焜 068155		
		205	陳曉能 019184	母乳諮詢 李政翰 129130	癲癇特診 張明裕 054090	教學門診 129130	林昭仁 124140		
		206	王士忠 068122		王士忠 068122				
		226			王育美 051282	王育美 051282	吳劭彥 139256		
	夜間	201	風濕、胸腔 蔡易晉 107239	高峻凱 096777	吳焜焜 068155	蕭建洲 068206	過敏氣喘 蔡易晉 107239		
		202		李孟倫 020540	吳怡磊 162991	李明聲 107484			
		203	蕭建洲 068206	林昭仁 124140	楊順成 061359				
		204	林昭仁 124140		盧芳廷 181054	[不看發展遲緩鑑定門診] 張通銘 128658			
		205				高峻凱 096777	[不看發展遲緩鑑定門診] 張明裕 054090		
		206					陳俐如 168708		
	遺傳性代謝疾病整合門診	上午	206				趙美琴 (約診) (6/4)		
	兒童耳鼻喉科	上午	223			謝明好 332290		陳偉格 332303	
		下午	223		王哲偉 332278				
	兒童皮膚科	上午	221			楊仁宏 332256			
	兒童骨科	下午	226		兒童青少年骨科 王偉勛 331810				
兒童外科	上午	221		錢大維 180266		傅玉璋 180520	錢大維 180266   傅玉璋 180520 (6/6.20)   (6/13.27)		
	下午	221	傅玉璋 180520	許耀仁 181606		錢大維 180266	許耀仁 181606		
兒童泌尿科	上午	221		錢大維 180266		傅玉璋 180520	錢大維 180266   傅玉璋 180520 (6/6.20)   (6/13.27)		
	下午	221	傅玉璋 180520	便秘 許耀仁 181606	林介山 331839	錢大維 180266	許耀仁 181606		
<b>兒童發展中心門診</b> 參考症狀： ※ 兒童心智 (看診年齡 21 歲以下)：智能不足、自閉症、注意力障礙、精神疾患、親職教養等等 ※ 兒童發展鑑定門診為醫師約診，兒童發展遲緩鑑定複診追蹤個案，後續約診請聯絡 04-7238595 轉 1164 ※ 0-6 歲兒童懷疑有發展遲緩者或兒發中心初診個案請掛號發展門診  註： 1. 兒童心智科江瑞豐醫師，星期六門診看年齡為 6-21 歲。	上午	1		兒童心智 陳力源 161319			兒童發展鑑定 (9:00 看診) 張明裕 054090 (6/5.12.19)		
		3	兒童心智 林達偉 149179	兒童心智 江瑞豐 360043	兒童心智 陳力源 161319	發展門診 [自閉、過動、教養] 江瑞豐 360043 (6/11)	兒童心智 (6/26) 江瑞豐 360043	兒童心智 (08:00 看診) (6/6.20.27) 江瑞豐 360043	
		4	兒童發展鑑定 (5/4.18.25) 張通銘 (約診)	兒童心智 (5/12.26) 陳怡如 (約診)	兒童發展鑑定 張明裕 (約診)	林達偉   陳力源 兒童發展鑑定 (約診) (6/11)   (6/4.18)	兒童發展鑑定 (6/5.12.19) 廖淑芬 (約診)		
		2 樓 92			發展門診 廖淑芬 094882	發展門診 廖淑芬 094882			
		2 樓 204			發展門診 張通銘 128658		發展門診 張通銘 128658		
	下午	1	肉毒桿菌注射 廖淑芬 (約診)					學習障礙特診 (6/12.26) 張明裕 約診	
		3	兒童心智 鄭 瑋 (約診)	兒童心智 蔡佩蓉 361459	兒童心智 鄭 瑋 003123	兒童心智 鄭 瑋 (約診)	兒童心智 (6/5.19) 江瑞豐 360043		
		4	神經罕見特診 / 雷特氏症 張通銘 128658 (6/8)	兒童發展鑑定 蕭安芳 (約診)		黃意評 兒童發展鑑定 (約診) (6/11) 青少年發展門診 361400 (6/4.18)			

一樓

十一樓