

彰化基督教兒童醫院



慢箋預約領藥 APP
彰基體系醫院掛號 APP

院訊

2024 年 8 月份 August



「寂寞不疾默」兒童醫院裡的床邊音樂 —談音樂治療與住院病童

音樂治療用於病童加護病房

本期主題

A、現場掛號服務 (上午八時起)

一般門診
上午診 於 11:30 前受理掛號
下午診 於 16:30 前受理掛號
夜 診 於 20:30 前受理掛號
兒童發展中心初診
上午診 於 11:00 前受理掛號
下午診 於 15:30 前受理掛號

B、人工電話掛號服務 (上午八時起)

服務電話：04-7225132
上午診 於 10:30 前受理掛號
下午診 於 16:00 前受理掛號
夜 診 於 20:00 前受理掛號
● 預約後，請於看診當日直接到診間報到候診。

C、語音掛號服務 (24 小時服務)

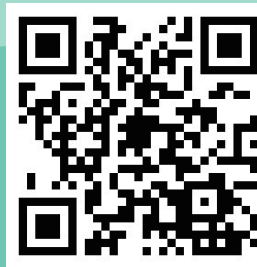
服務電話：04-7225152

D、初診預約掛號服務

服務電話：04-7225132
● 完成初診電話預約掛號之後，看診當日須攜帶身分證及健保卡到一樓掛號櫃檯抽取號碼牌及填寫初診基本資料表，完成全部掛號手續後再到診間候診。

E、看診時間

上午門診 08:30 開始 12:00 結束
下午門診 14:00 開始 17:00 結束
夜間門診 18:00 開始 21:00 結束
● 週六下午停診



彰化基督教兒童醫院 官網

寂寞不疾默

兒童醫院裡的床邊音樂

談音樂治療與住院病童

楊佩潔 音樂治療師 (MT-BC)

彰基兒童醫院自 2017 年與「瑞信兒童醫療基金會」合作，在血液腫瘤科提供住院兒童音樂治療。抗癌是一件痛苦且寂寞的過程，然而透過音樂治療，醫療團隊發現透過音樂與創作，為病童身上提供一道情緒的出口，讓疾病有了聲音，使得病童與家庭不再孤單沈默地面對疾病的侵襲。

音樂治療是一個結合音樂、多元創作媒介和心理治療及科學實證之整合型專業。在美國，遠自二戰時期便有文獻探討音樂與創傷後壓力症候群患者的療效；而現行醫學除了積極探討音樂對大腦之影響外，更尋找如何在醫療發達的醫院場域，提供更全人和友善之照護。目前台灣在各大醫院、診所、治療所、機構與學校，都會設立音樂治療專業服務來幫助有需求者。

音樂的元素，包含節奏、旋律、詞曲類型與文化意涵，乘載了一個人生理與心理的需求，而治療師則是解碼者，來分析並詮釋音樂與創作裡象徵的想法與感受。該是青春洋溢的阿創（化名），因癌症失去年輕人該有的朝氣，面對疾病的變化與等待檢驗報告所產生的不安與恐懼，他貼心的選擇隱藏內心的真實感受，然而這卻反而讓家人和醫療團隊甚為擔心，經過溝通後，阿創同意讓音樂治療師陪伴一起面對真實的自我。

音樂治療的過程中，阿創選擇的音樂以「悲愴」、「愁苦」的型態居多，而最深刻的是，治療師與他探討以法國大革命為背景的「悲慘世界」音樂劇，對「Do you hear the people sing」這個曲子也加以詮釋，而在治療師透過歌曲同理阿創內心世界，讓他表達對「生病」一事的不滿與複雜情緒後，阿創開始學習接受自己的身體。丹麥作家安徒生 (H.C. Andersen) 曾說過：「當言語無法時，音樂相繼傳遞。」而這是在兒童醫院病房常見的，我們希望透過音樂傳達生病時的寂寞，也替病童傳遞疾病潛藏已久的沈默。

音樂治療也在病童疼痛時扮演重要的角色，特別是嬰兒和幼童，因為面臨排山倒海的醫療計畫，往往影響情緒與醫病之間的配合度，哭鬧或心因性的生理症狀都因內在想像的恐懼而如滾雪球般生成。在音樂治療裡，治療師會在侵入性治療過程中，提供「共乘音樂」(Entrained Music) 來協助病童緩解生理（特別是肌肉與自主神經系統）緊張和因害怕疼痛與未知而產生的心裡焦慮感，在音樂多元變化裡，使用特別音樂配置 (specific arrangement) 來鏡像 (Mirroring) 生理與心理。簡而言之，音樂或許暫時轉移了注意力，但更重要的是它提供生理和心理深度的同理 (Empathy) 與整合 (Intergration)。

全人醫療除了提供精進醫療技術外，更應著重身、心、靈全方位照護的提升，當醫療介入無法避免疼痛時，如何讓痛苦的感受是得以被選擇、內心恐懼是被重視與處理，這將會是兒童醫院邁向友善醫療的重要關鍵。彰基兒童醫院在此期待和願景裡，逐步構築起此環境，除了血液腫瘤科，更在兒童加護病房增設音樂治療，無論短期或長期住院，希望翻轉病童對醫療的經驗，讓兒童醫院成為病童及其家庭安心的醫療場域。



音樂治療用於病童加護病房

林佩昕 音樂治療師

當病童因為重症接受住院治療時，醫療團隊在面對與生命拔河的關鍵時刻，往往難以兼顧病童因治療所產生的恐懼與焦慮，為了降低病童因住院或治療所造成的傷害，彰基兒童醫院與「瑞信兒童醫療基金會」共同推動「兒童友善醫療」，將「音樂治療」融入重症病童的醫療程序中，提供以病童為中心的全人照護，降低病童因治療所產生的不安與焦慮。

音樂治療於病童加護病房的角色及方法

在加護病房的病童，除了要面對疾病所需的重度醫療照護，同時要適應加護病房的環境所帶來的壓力，例如：限制訪客時間造成親子分離的焦慮、無日夜之分的燈光與醫療儀器運作聲的干擾，這種封閉的醫療環境容易影響病童的身心靈，進而出現不安、焦慮、憂鬱、瞻妄、情緒躁動等所謂「加護病房的症候群」。

音樂治療使用不同的治療技巧，建立以「病人為導向」的藝術表達方式跟連結的出口，協助病童在高壓的醫療環境當中有較良好的適應度。

在病童加護病房，持有合格證照的音樂治療師運用「環境音樂治療 (Environmental Music Therapy)」，有目的性的選用適合病童生理跟心理狀態的音樂的元素，與周遭環境的聲音 (像是醫療儀器的聲音) 進行互動，進而促進整體的環境變成舒緩跟可承接容納不同情緒的空間，提升環境的穩定感，減低病童對於醫療環境的焦慮度。此外音樂治療師藉由 Music Entrainment 治療技巧，觀察病童的心率、意識狀態、呼吸頻率等生理徵象，依評估結果選擇適當的音樂元素，利用即興哼唱跟簡單的吉他聲，先建立安全的環境音樂，和病童建立互動和連結，再透過音樂回應病童的生理狀態，進而促進生理上的變化，例如：調節心率、改善呼吸、減低焦慮與壓力、情緒放鬆促進睡眠…等。

音樂治療於病童加護病房的幫助

在病房裡，音樂不再只是音樂，而是與病童連結的媒介，是有目的治療方式之一，音樂治療對病童的幫助，在生理層面可達到調節心率、呼吸與自律神經，促進睡眠品質；在心理層面可減低焦慮、憂鬱、壓力，轉移病童對醫療處遇中所面臨的畏懼心理；在環境層面可建立環境中的穩定感—減低醫療儀器吵雜的聲音，對於末期病童亦可輔助家庭與醫療程序的支持，達到促進安寧照護。期望透過音樂陪伴病童走過疾病風暴、恢復健康，落實兒童友善醫療，讓病童得到更優質的全人照護。





Table with columns for Department (科別), Day (星期), Time (時段), and Doctor (診間). Rows include various medical specialties like Pediatric Dentistry, Neonatology, Pediatrics, etc., with specific doctor names and their availability.

★門診異動訊息以現場公告為主