

彰化基督教兒童醫院



慢箋預約領藥 APP
彰基體系醫院掛號 APP

院訊

2025 年 2 月份 February



血管環對呼吸道的影響？ 認識血管環與治療

本期主題

A、現場掛號服務 (上午八時起)

一般門診
上午診 於 11:30 前受理掛號
下午診 於 16:30 前受理掛號
夜診 於 20:30 前受理掛號
兒童發展中心初診
上午診 於 11:00 前受理掛號
下午診 於 15:30 前受理掛號

B、人工電話掛號服務 (上午八時起)

服務電話：04-7225132
上午診 於 10:30 前受理掛號
下午診 於 16:00 前受理掛號
夜診 於 20:00 前受理掛號
● 預約後，請於看診當日直接到診間報到候診。

C、語音掛號服務 (24 小時服務)

服務電話：04-7225152

D、初診預約掛號服務

服務電話：04-7225132
● 完成初診電話預約掛號之後，看診當日須攜帶身分證及健保卡到一樓掛號櫃台抽取號碼牌及填寫初診基本資料表，完成全部掛號手續後再到診間候診。

E、看診時間

上午門診 08:30 開始 12:00 結束
下午門診 14:00 開始 17:00 結束
夜間門診 18:00 開始 21:00 結束
● 週六下午停診



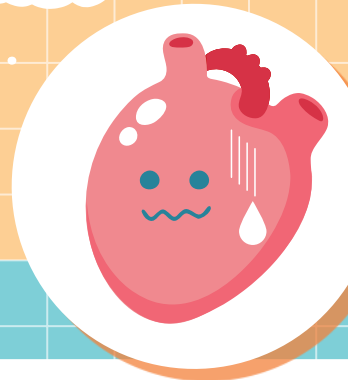
彰化基督教兒童醫院 官網

血管環 對呼吸道的影響？

認識血管環與治療

兒童胸腔科 黃傑瑞主任

血管環是一種主動脈弓的先天性結構異常，因為壓迫氣管、支氣管，甚至食道，導致嬰幼兒出現呼吸道和腸胃道症狀。



主動脈弓結構異常與血管環

主動脈弓結構異常在天性心臟病兒童中佔比約 1-3%，且男性的發病率普遍高於女性。正常的主動脈弓結構會跨過左側主支氣管，並沿脊柱的左側延伸至腹腔，最終分出三個主要分支，分別是頭臂動脈、左頸總動脈和左鎖骨下動脈，這些血管負責供應頭部、頸部和上肢的血流。主動脈弓位於縱膈腔內，其周圍血管結構緊貼著氣管及兩側支氣管，而氣管的後面則緊鄰著食道。

當胚胎發育過程中，主動脈弓及其分支血管的發育發生異常，可能導致血管環的形成。當血管環完全圍繞氣管、食道造成壓迫時，會導致嬰幼兒出現呼吸系統或消化系統的症狀。

血管環常見的結構異常與其佔比：

- 右側主動脈弓和異常左側鎖骨下動脈及左側動脈導管 (30-65%)
- 雙主動脈弓 (25-45%)
- 異常左側鎖骨下動脈 (3-7%)
- 肺動脈吊鎖 (<5%)

血管環的類型及其臨床表現

血管環可簡單分為完整型血管環 (Complete Vascular Ring) 和不完全型血管環 (Incomplete Vascular Ring)，兩者的症狀和嚴重程度有所不同。



完整型 血管環

在完整型的血管環中，因異常的血管結構完全圍繞氣管造成壓迫，引起明顯的呼吸道症狀，例如咳嗽、異常的呼吸音、呼吸窘迫，或反覆的呼吸道感染等。這些症狀通常會在嬰兒出生後數週內顯現出來。氣管可能會因為壓迫而變得較為狹窄，有時會併發氣管支氣管軟化，加劇呼吸困難的情況，嚴重時甚至會出現呼吸衰竭。當血管環同時包夾住氣管和食道時，除了上述呼吸系統症狀以外，還會出現消化系統的症狀，如：吞嚥困難、嘔吐或餵食困難等，進而可能會影響營養攝取和生長發育。

不完全型的血管環對氣管的壓迫相對較輕，症狀較為輕微，患者可能甚至不會出現任何呼吸道的症狀。

不完全型 血管環

血管環的診斷

當臨床醫生懷疑患者可能患有血管環時，通常會安排電腦斷層血管攝影術（CT Angiography），該檢查可以清晰地顯示血管環的結構，並且可以詳細評估血管對氣管和食道的壓迫情況。這樣的影像學檢查有助於確定血管環的具體位置、壓迫程度以及是否需要進行進一步的治療。

如果檢查發現有氣管或支氣管的狹窄，醫生有時會安排支氣管鏡檢查，這能夠幫助醫生直接觀察氣管內部的狀況，並評估氣管是否存在支氣管軟化現象。支氣管鏡檢查還能夠幫助外科醫生了解狹窄區域的動態結構變化，這對於後續的手術至關重要。



血管環的治療方法

一旦確診為血管環，治療的重點通常是解除血管對氣管和食道的壓迫。由於這是一種先天性畸形，治療方法是進行手術矯正。手術方式會根據血管環的類型和壓迫的嚴重程度來決定。

不同類型的血管環對兒童有不同程度的影響，早期診斷與治療非常重要，通常進行手術矯正後，大部分患者的症狀能夠得到顯著改善，呼吸困難和吞嚥困難通常會緩解或消失，然而部分患者術後需配合醫師建議定期追蹤，讓兒童能健康成長。





Table with columns for Department (科別), Day (星期), Time (時段), and Doctor (診間). Rows include various medical services like Pediatric Dentistry, Pediatrics, Internal Medicine, etc.