

檢查結果：

1. 超音波檢查結束後，醫師會現場說明檢查結果。
2. 必要時會建議安排適當的回診時間。
3. 若空腹4~6小時後進行超音波檢查，卻發現膽囊不明顯，或膽囊小於2公分，則需進一步安排影像學攝影檢查。
4. 由於少部分疾病無法於一次的超音波就可檢查出來，因此嬰兒成長階段有任何懷疑相關的症狀，我們建議回診接受醫師後續檢查。

限制：

施行腹部超音波檢查時有以下限制：

1. 新生兒腹部超音波篩檢，並不能百分之百診斷出所有的先天肝膽腸胃系統異常，因為小於一公分的病灶在超音波下要做鑑別診斷是相當困難的。
2. 進行腹部超音波時，需要空腹4~6小時，才能清楚觀察膽囊
3. 有些疾病是隨著年紀增長才慢慢出現變化的，例如：嬰兒肥厚性幽門狹窄、膽道閉鎖、腫瘤，或是需要其他影像檢查作為主要診斷依據，例如：腸道旋轉不良，所以若成長過程出現任何腸胃肝膽症狀，請一定要回診追蹤。

參考資料：
兒童腸胃肝膽科提供

制定日期：2022年4月
編號：5736-單張-中文-470-01

請寫下您的問題：

新生兒腹部 超音波檢查



兒科部/護理部製作

諮詢專線：(04)7238595轉1949

諮詢專線服務時間：

週一到週六 上午8：00-12：00

週一到週五 下午1：30- 5：30

讚美專線：(04)7238595轉3920

抱怨專線：(04)7238595轉3925

網址：<https://www.cch.org.tw/knowledge.aspx?pID=1>

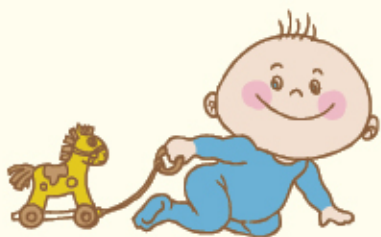
衛教單張



彰化基督教醫療財團法人
彰化基督教兒童醫院
CHANGHUA CHRISTIAN MEDICAL FOUNDATION
CHANGHUA CHRISTIAN CHILDREN'S HOSPITAL

親愛的爸爸媽媽 平安：

經過十個月的孕育與等待，寶寶終於和大家見面，彰化基督教兒童醫院十分榮幸能與您共享這份喜悅。相信此時的您與醫療團隊一樣，相當關心寶寶的身體狀況，當新生兒的器官結構無法由外觀檢查發現異常時，可透過時效性快、安全性高、不具放射性及侵襲性的超音波檢查來瞭解體內結構。本院提供**醫學中心等級的新生兒腹部自費超音波檢查**，讓您的寶寶能得到完善安全的超音波篩檢服務，同時透過觀察寶寶的身體發育及生理健康，將可避免未來不必要的遺憾！



腹部超音波篩檢：

腹部的器官有肝、膽、胃、腸、脾、胰臟等器官，透過超音波可以檢查是否有肝腫大、肝內血管構造異常、血管瘤、先天性膽道囊腫、腹部腫瘤、部分腸道異常。

當觀察到新生兒有延遲性黃疸、糞便呈現淡黃色或灰白色時，可能會懷疑有膽道閉鎖或肝內膽汁滯留的可能，需要積極檢查與處置。因為**膽道閉鎖最好能夠盡早診斷及治療，預後較好**，若延遲診斷錯過治療黃金期，造成膽汁無法順利排出而積在肝臟，嚴重甚至可能造成肝硬化而需要換肝。

腹部超音波檢查步驟：



透過超音波檢查腹部器官的結構，能早期診斷出異常的問題，儘早介入治療，提升治癒的機會、降低合併症的發生，對寶寶健康成長多一份保障。

提早發現、提早治療

