

彰化基督教兒童醫院



慢箋預約領藥 APP
彰基體系醫院掛號 APP

院訊

2020年5月份 May



本期主題

兒童耳鼻喉科

A、現場掛號服務 (上午八時起)

一般門診
上午診 於 11:30 前受理掛號
下午診 於 16:30 前受理掛號
夜診 於 20:30 前受理掛號
兒童發展中心初診
上午診 於 11:00 前受理掛號
下午診 於 15:30 前受理掛號

B、人工電話掛號服務 (上午八時起)

服務電話：04-7225132
上午診 於 10:30 前受理掛號
下午診 於 16:00 前受理掛號
夜診 於 20:00 前受理掛號
●預約後，請於看診當日直接到診間報到候診。

C、語音掛號服務 (24小時服務)

服務電話：04-7225152

D、初診預約掛號服務

服務電話：04-7225132
●完成初診電話預約掛號之後，看診當日須攜帶身分證及健保卡到一樓掛號櫃台抽取號碼牌及填寫初診基本資料表，完成全部掛號手續後再到診間候診。

E、看診時間

上午門診 08:30 開始 12:00 結束
下午門診 14:00 開始 17:00 結束
夜間門診 18:00 開始 21:00 結束
●週六下午停診



彰化基督教兒童醫院 官網

淺談兒童

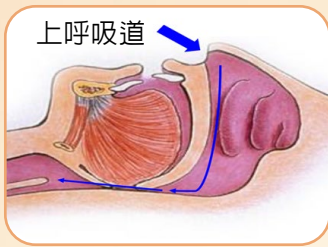
阻塞性睡眠呼吸中止症

兒童耳鼻喉科 / 王哲偉醫師

有一位因暴牙、臉蛋胖嘟嘟的 10 歲男童到牙科就醫，細問病史後發現合併有睡覺張口呼吸以及打鼾等症狀，故轉介到耳鼻喉科來，經過詳細檢查發現腺樣體及扁桃腺肥大，鼻甲因長期鼻子過敏導致肥大而阻塞上呼吸道，長期張口呼吸更造成臉型及牙齒排列漸漸改變，這就是常見的兒童阻塞性睡眠呼吸中止症。

兒童阻塞性睡眠呼吸中止症狀

睡覺時，吸入的空氣由鼻、咽、喉進入氣管之路線發生亂流，便會產生打呼的聲音，是一種「睡眠呼吸障礙」，大約有 9-10% 的孩童有這樣的問題，當呼吸道嚴重阻塞時，甚至可能出現「睡眠呼吸中止」的狀況，以 3 歲到 8 歲的孩童最常見，因為這年紀其鼻咽與口咽部，有腺樣體與扁桃腺的增生或肥大，導致上呼吸道空間變小，造成睡眠中產生阻塞而影響呼吸。



兒童阻塞性睡眠呼吸中止症的影響？

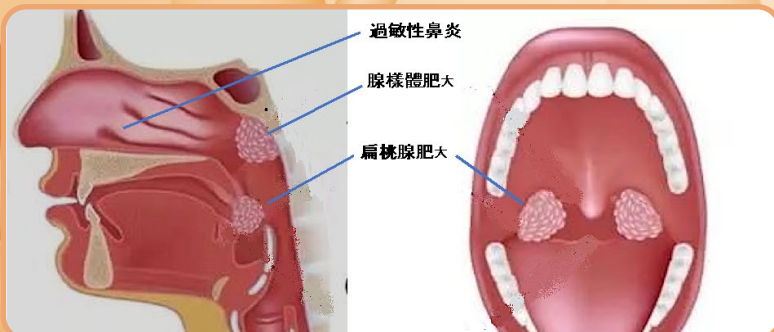
因為腺樣體與扁桃腺的增生肥大，會導致上呼吸道的阻塞，若合併有過敏性鼻炎引起持續性鼻塞，則會加重打鼾聲音，以及張口呼吸的習慣，造成睡不安穩、易驚醒、尿床等。長久睡眠不足亦會影響生長激素的分泌影響生長，也容易出現注意力不集中，影響學習，而長期的張口呼吸也會造成頭頸結構變化、顏面扁平、上頷骨以及硬顎發育不良導致門齒突出，造成臉部變化為寬圓平臉，甚至暴牙產生，就是所謂的「腺樣體臉」。

睡眠呼吸中止造成兒童身體方面的影響

- 黑眼圈、嘴巴合不起來、雙下巴、小下巴
- 齒列不整、咬合不正、暴牙
- 生長因子受影響、發育導致生長曲線遲
- 頭頸結構拉長、顏面扁平
- 中耳炎、頭痛
- 長期缺氧導致認知神經功能低下、聽覺與視覺系統受影響
- 記憶力衰退
- 心臟血管疾病

如何診斷兒童阻塞性睡眠呼吸中止症？

1. 視診：臨床上出現鼻甲肥大阻塞鼻部，腺樣體肥大阻塞鼻咽部或過大的扁桃腺，像兩顆小滷蛋塞在口咽部呼吸道

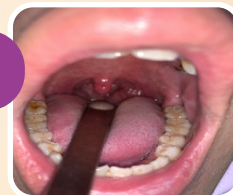


2. X 光照影或鼻咽內視鏡檢查：判斷腺樣體肥大是否造成鼻咽部呼吸道的狹小。
3. 睡眠生理檢查：進行睡眠中的呼吸及血中含氧量的監測，若兒童在每小時有被記錄到一次以上的呼吸中止 (Apnea-hypopnea Index, AHI>1) 或缺氧，就被稱為「阻塞性睡眠呼吸中止症」。

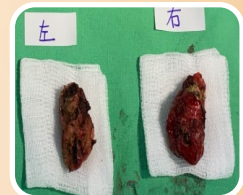
兒童阻塞性睡眠呼吸中止症的治療方式應如何？

醫師會依據兒童的情況給予不同的治療計畫，例如：過重的小孩，透過減重可以減輕睡眠呼吸中止的程度；過敏性鼻炎者，控制過敏可改善鼻塞及睡眠呼吸中止的症狀；使用正壓呼吸器 (CPAP) 以減少缺氧。當扁桃腺或腺樣體肥大到嚴重阻塞上呼吸道，或是出現嚴重的睡眠呼吸中止，在藥物治療無效果下，則應與醫師討論是否施行腺樣體或扁桃腺刮除手術，以改善上呼吸道空間。

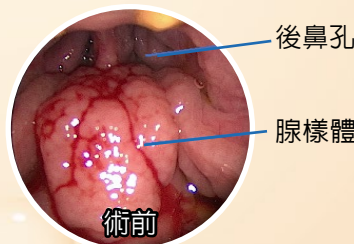
扁桃腺肥大



術前肥大阻塞



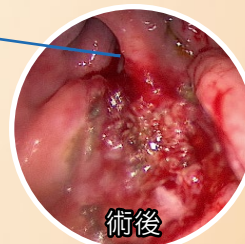
切除下的扁桃腺



後鼻孔

腺樣體

術前



術後

腺樣體肥大手術

結語

一個良好的睡眠模式是恢復白天消耗的體力和細胞生長所必需的元素之一，因為在睡眠中身體會分泌人體生長所需要的生長激素，刺激小朋友腦部與神經系統的發育，並促使身體細胞的修護及生長。父母親如果觀察到小朋友們有不正常的睡眠症狀，可以到耳鼻喉科進行專業的評估與檢查，了解原因才能得到最佳的治療方法。

夜晚睡不飽

- 睡覺時嘴巴張開
- 尿床
- 易驚醒
- 睡不安穩、易翻來覆去
- 鼾聲

白天沒精神

- 注意力不集中分心、易怒
- 嗜睡叫不起床
- 張嘴呼吸
- 過動、學習困難、成績不佳
- 與同學互動不良

兒童耳鼻喉科特色

彰基兒童醫院兒童耳鼻喉科，目前有 4 位專任主治醫師，提供相關醫療作業，包括門診診療、手術治療及與世界齊驅的儀器檢查三個部分

一、門診診療

主要為兒童耳鼻喉頭頸科相關疾病診療服務
其範圍包含如：

耳部方面：中耳炎、耳鳴暈眩、聽力障礙、外耳炎、中耳積水、小耳症、兒童及新生兒聽力問題、耳異味及異物檢查及取出。

鼻部方面：鼻塞、鼻炎、鼻過敏、鼻蓄膿、鼻內外部腫塊、流鼻血、鼻異味及異物檢查及取出口腔。

咽喉部方面：喉嚨痛、吞嚥困難、聲音沙啞、語言障礙、舌繫帶不正常、說話不清楚、扁桃腺炎、舌及口腔咽喉疾病、打鼾、上呼吸道感染、聲音沙啞。

頭頸部方面：頸部腫塊、耳前腫塊。



二、手術治療方面

包含常見的耳鼻喉手術、顏面及頭頸部手術及微創手術，如：顏面及頭頸部創傷、鼻部創傷、中耳炎積水、耳腔疾患、耳前瘻管、耳部腫塊、人工電子耳、鼻部腫塊、鼻甲肥大、鼻竇炎、喉部腫塊、扁桃腺增殖腺體肥大切除、打鼾手術、頭頸部腫塊切除。

在配合認證合格的麻醉團隊下，讓手術順利，使病人安全家屬安心。



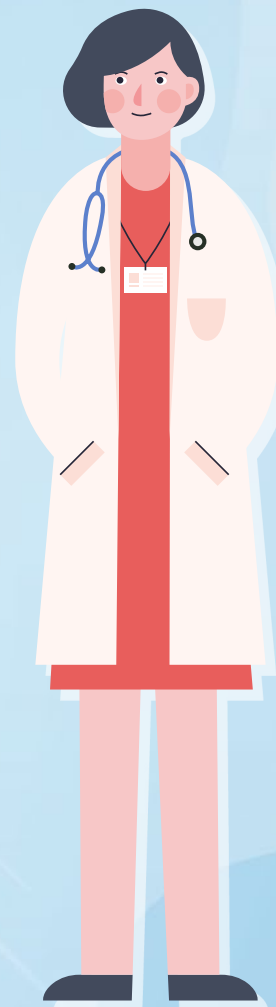
三、儀器設備檢查方面

1. 頭頸腫塊高階超音波快速檢查：如頸部不明腫塊，甲狀腺腫塊。
2. 高解析度鼻咽內視鏡檢查：如鼻內異常問題，鼻咽增殖腺體肥大，咽喉部異常問題。
3. 準確的聽力功能檢測：如聽力異常，中耳腔積水

本科由耳鼻喉頭頸外科醫師專業看診，提供高品質的精準醫療。

門診時間

	一	二	三	四	五	六
上午					✓	
下午		✓				





科別	星期	時段	診間					
			一	二	三	四	五	六
兒童內科 參考症狀：凡 21 歲以下身體不適者皆可掛一般兒童內科，由兒科專科醫師診治，並根據診視結果，妥適轉介各次專科後續處置。 註：門診掛號後請至評估室報到。	上午	201	蔡易晉 107239	心臟科邱英世教授聯診 吳焜焜 068155	吳焜焜 068155		肝膽腸胃 盧芳廷 181054	兒童心律不整 吳焜焜 068155
		202	李孟倫 020540	陳家玉 182288			※李孟倫 020540	
		203	曹龍彥 001539	教學門診 001539	錢建文 103207	曹龍彥 001539	陳家玉 182288	林昭仁 124140
		204	盧芳廷 181054	高峻凱 096777	神經、癲癇 張通銘 128658	盧芳廷 181054	神經、妥瑞 張通銘 128658	氣喘、腎臟 錢建文 103207
		205	兒童神經特診 ※張明裕 54090		陳曉能 019184	高峻凱 096777	陳曉能 019184	減敏特診 高峻凱 (約診)
		206	教學門診 103207:068206 (5/4.18) (5/1.25)					王士忠 068122
		226	遺傳及內分泌 趙美琴 180430	王育美 051282	遺傳及內分泌 趙美琴 180430	遺傳及內分泌 趙美琴 180430	教學門診 051282	
	下午	201	邱漢堯 002387	兒童神經 (14:30 看診) ※楊瑞成 302108	蕭建洲 068206	蔡易晉 107239	邱漢堯 002387	
		202	吳怡磊 162991	李明聲 107484	李孟倫 020540	陳俐如 168708	吳怡磊 162991	
		203	楊順成 061359		過敏、氣喘 蔡易晉 107239	楊蕙穎 362743	曹龍彥 001539	
		204	錢建文 103207			錢建文 103207	兒童心臟 吳焜焜 068155	
		205	陳曉能 019184	母乳諮詢 李政翰 129130	癲癇特診 張明裕 054090	教學門診 129130	林昭仁 124140	
		206	王士忠 068122	血液病 ※林明燦 302617	王士忠 068122		血液病 ※林明燦 302617	
		226		王育美 051282	王育美 051282	王育美 051282	吳劭彥 139256	
	夜間	201	風濕、胸腔 蔡易晉 107239	高峻凱 096777	吳焜焜 068155	蕭建洲 068206	過敏氣喘 蔡易晉 107239	
		202		李孟倫 020540	吳怡磊 162991	李明聲 107484		
		203	蕭建洲 068206	林昭仁 124140	楊順成 061359			
		204	林昭仁 124140		盧芳廷 181054	[不看發展遲緩鑑定門診] 張通銘 128658		
		205				高峻凱 096777	[不看發展遲緩鑑定門診] 張明裕 054090	
		206					陳俐如 168708	
	遺傳性代謝疾病整合門診	上午	206				趙美琴 (約診) ^(5/7)	
	兒童耳鼻喉科	上午	223					陳偉格 332303
		下午	223		王哲偉 332278			
	兒童皮膚科	上午	221			楊仁宏 332256		
	兒童骨科	下午	226		兒童青少年骨科 王偉勳 331810			
兒童外科	上午	221		錢大維 180266		傅玉璋 180520	錢大維 傅玉璋 180266:180520 (5/9.23) (5.2.16.13)	
	下午	221	傅玉璋 180520	許耀仁 181606		錢大維 180266	許耀仁 181606	
兒童泌尿科	上午	221		錢大維 180266		傅玉璋 180520	錢大維 傅玉璋 180266:180520 (5/9.23) (5.2.16.13)	
	下午	221	傅玉璋 180520	便秘 許耀仁 181606	林介山 331839	錢大維 180266	許耀仁 181606	
兒童腎臟針灸研究門診 (自費門診)	上午			(205 診) 吳劭彥 139256		(202 診) 吳劭彥 139256		
	下午			(203 診) 吳劭彥 139256		(206 診) 吳劭彥 139256		
	夜間	203				吳劭彥 139256		
兒童發展中心門診 參考症狀： ※ 兒童心智 (看診年齡 21 歲以下)：智能不足、自閉症、注意力障礙、精神疾患、親職教養等等 ※ 兒童發展鑑定門診為醫師約診，兒童發展遲緩鑑定複診追蹤個案，後續約診請聯絡 04-7238595 轉 1164 ※ 0-6 歲兒童懷疑有發展遲緩者或兒發中心初診個案請掛號發展門診 註： 1. 兒童心智科江瑞豐醫師，星期六門診看年齡為 6-21 歲。	上午	1					兒童發展鑑定 (9:00 看診) 張明裕 054090 (5/1.8.15.29)	
		3	兒童心智 林達偉 149179	兒童心智 江瑞豐 360043	兒童心智 陳力源 161319	發展門診 [自閉、過動、教養] 江瑞豐 360043 (5/14.28)	兒童心智 (5/8.22) 江瑞豐 360043	兒童心智 (08:00 看診) 江瑞豐 360043
		4	兒童發展鑑定 (5/4.18.25) 張通銘 (約診)	兒童心智 (5/12.26) 陳怡如 (約診)	兒童發展鑑定 張明裕 (約診)	兒童發展鑑定 (約診) 林達偉 陳力源 (5/14.28) (5/7.21)	兒童發展鑑定 (5/1.8.15.29) 廖淑芬 (約診)	
		2 樓 92			發展門診 廖淑芬 094882	發展門診 廖淑芬 094882		
		2 樓 204			發展門診 張通銘 128658	發展門診 張通銘 128658		
		2 樓 205	發展門診 張明裕 054090					
		1	肉毒桿菌注射 廖淑芬 (約診)				學習障礙特診 (5/8.22) 張明裕 約診	
	下午	3	兒童心智 鄭 瑋 (約診)	兒童心智 蔡佩蓉 361459	兒童心智 鄭 瑋 003123	兒童心智 鄭 瑋 (約診)	兒童心智 (5/1.15) 江瑞豐 360043	
		4	神經罕見特診 / 雷特氏症 張通銘 128658 (5/11)	兒童發展鑑定 (5/5.12.19) 蕭安芳 (約診)		黃意評 青少年發展門診 361400 (5/14.28)	兒童發展鑑定 (約診) (5/7.21)	

二樓

十一樓